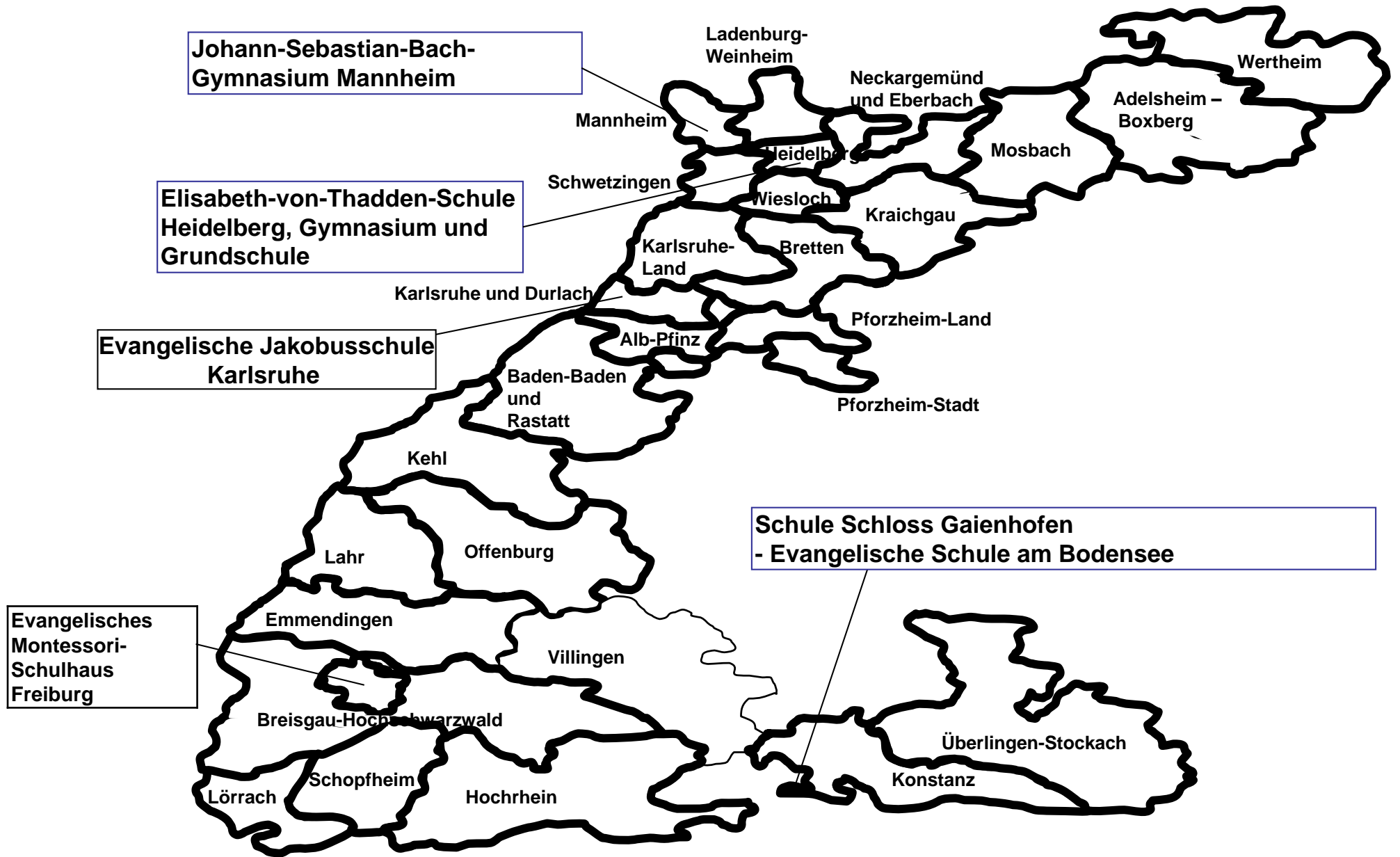


neue Schulen: vielseitig, lebendig, lebenswert

Evangelische Jakobusschule Karlsruhe



Friederike Heidland, Schulstiftung Evangelischen Landeskirche in Baden
Ingmar Menzer, wulf architekten



neue Schulen: vielseitig, lebendig, lebenswert?

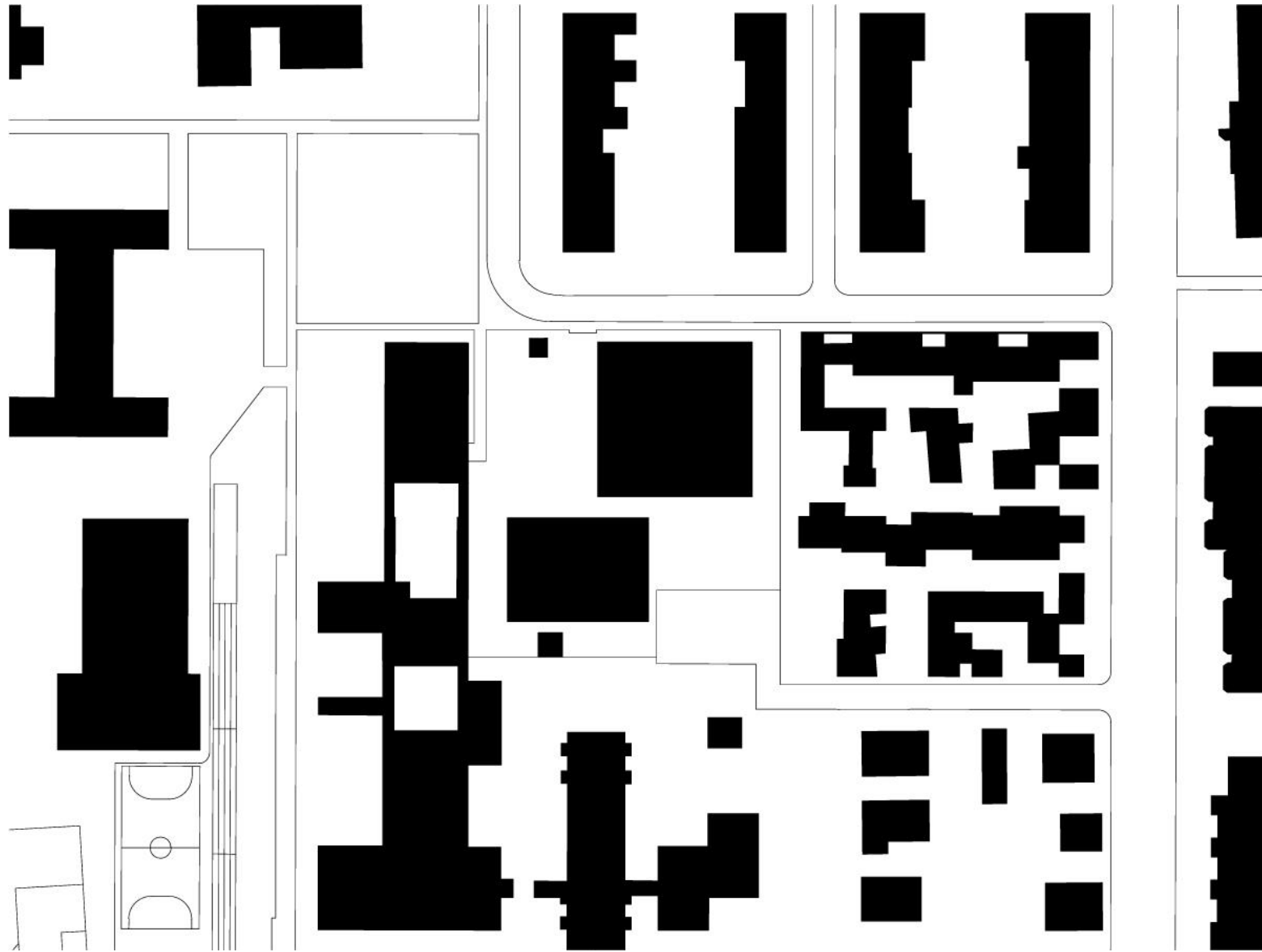


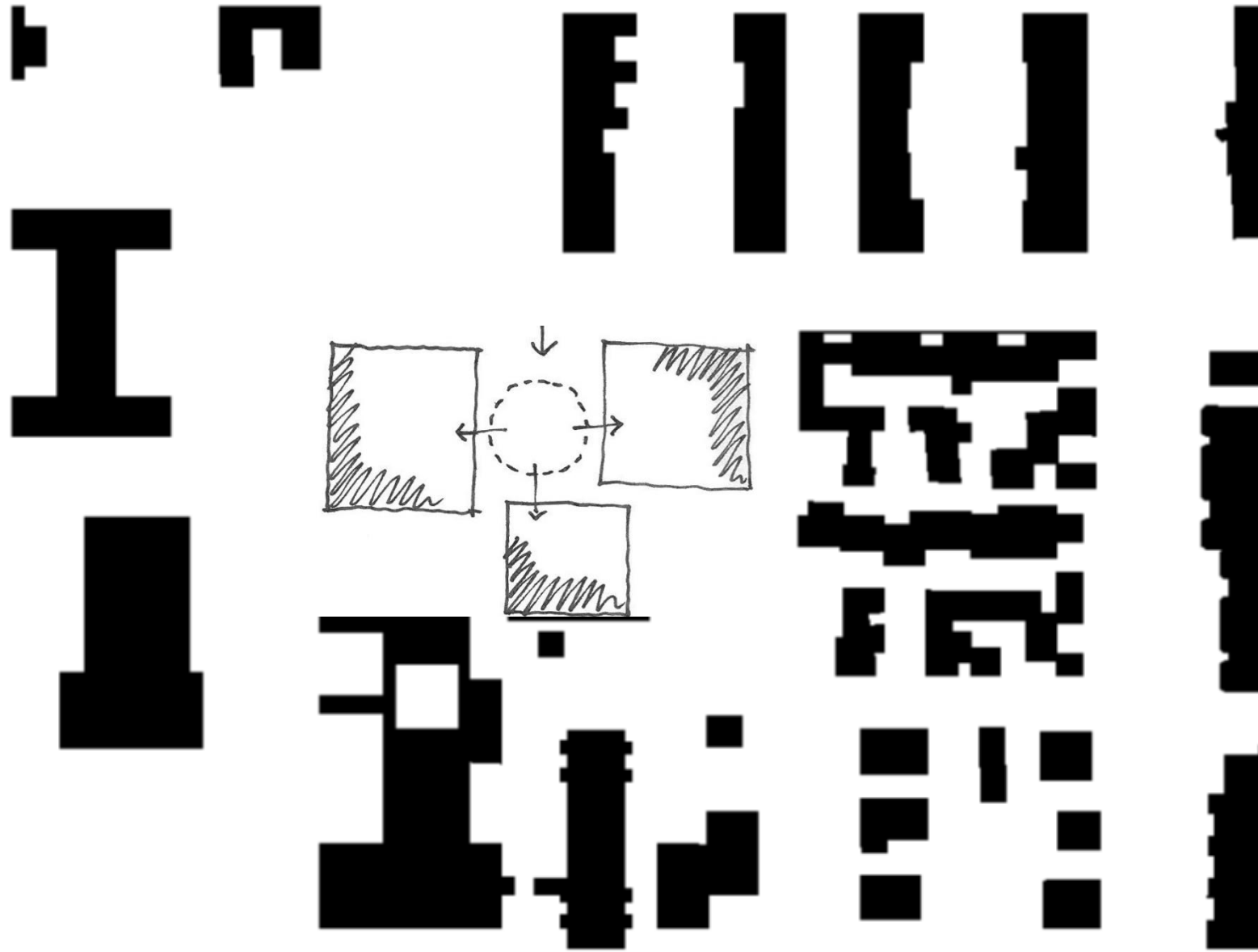
neue Schulen: vielseitig, lebendig, lebenswert!



Schulstiftung der Evangelischen
Landeskirche Baden

wulf
architekten





Schulstiftung der Evangelischen
Landeskirche Baden

wulf
architekten



Evangelische Jakobusschule Karlsruhe, Grundschule und Sporthalle



wulf
architekten



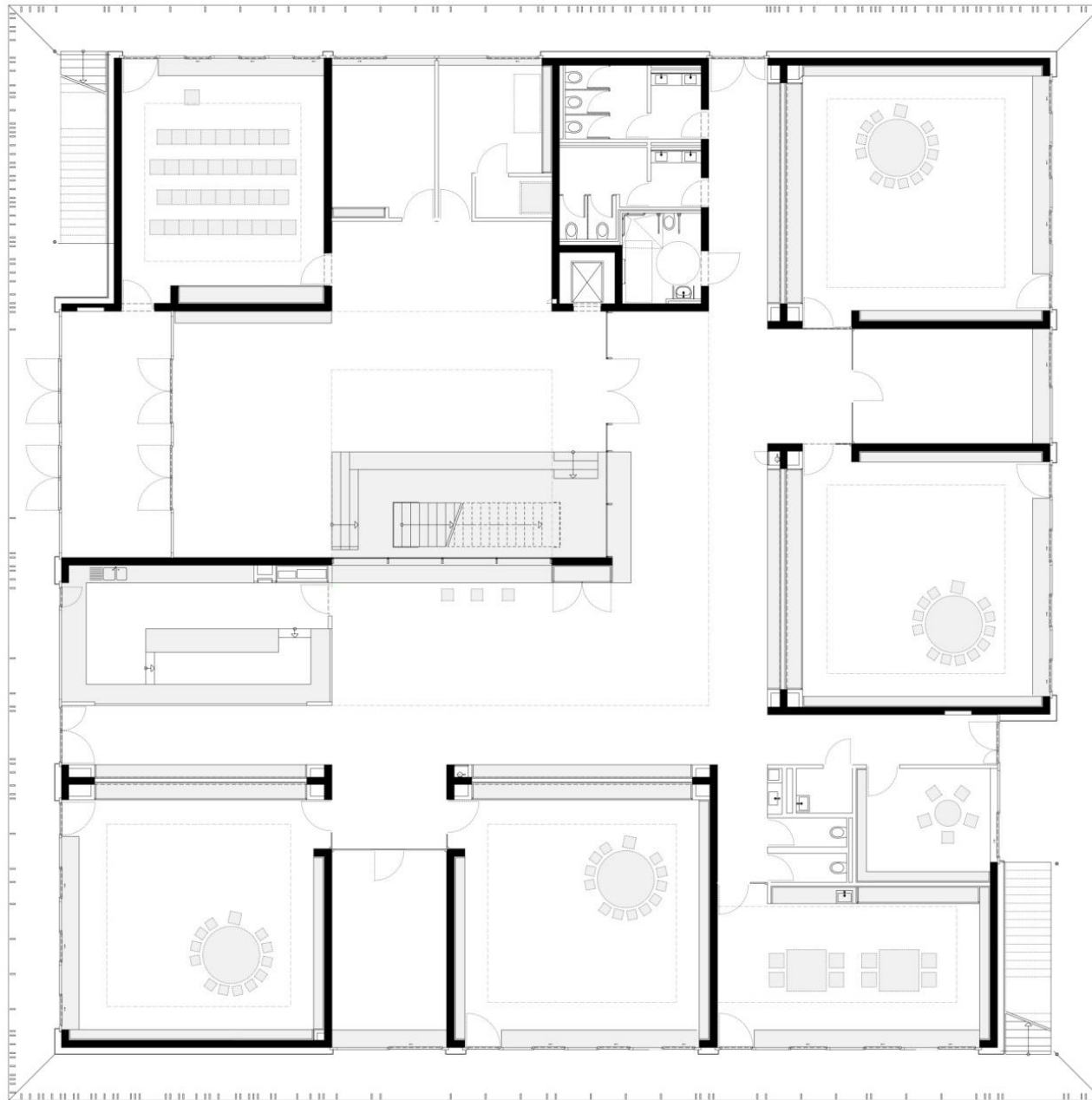
Evangelische Jakobusschule Karlsruhe, Grundschule und Sporthalle



Evangelische Jakobusschule Karlsruhe, Sporthalle


Schulstiftung der Evangelischen
Landeskirche Baden

wulf
architekten

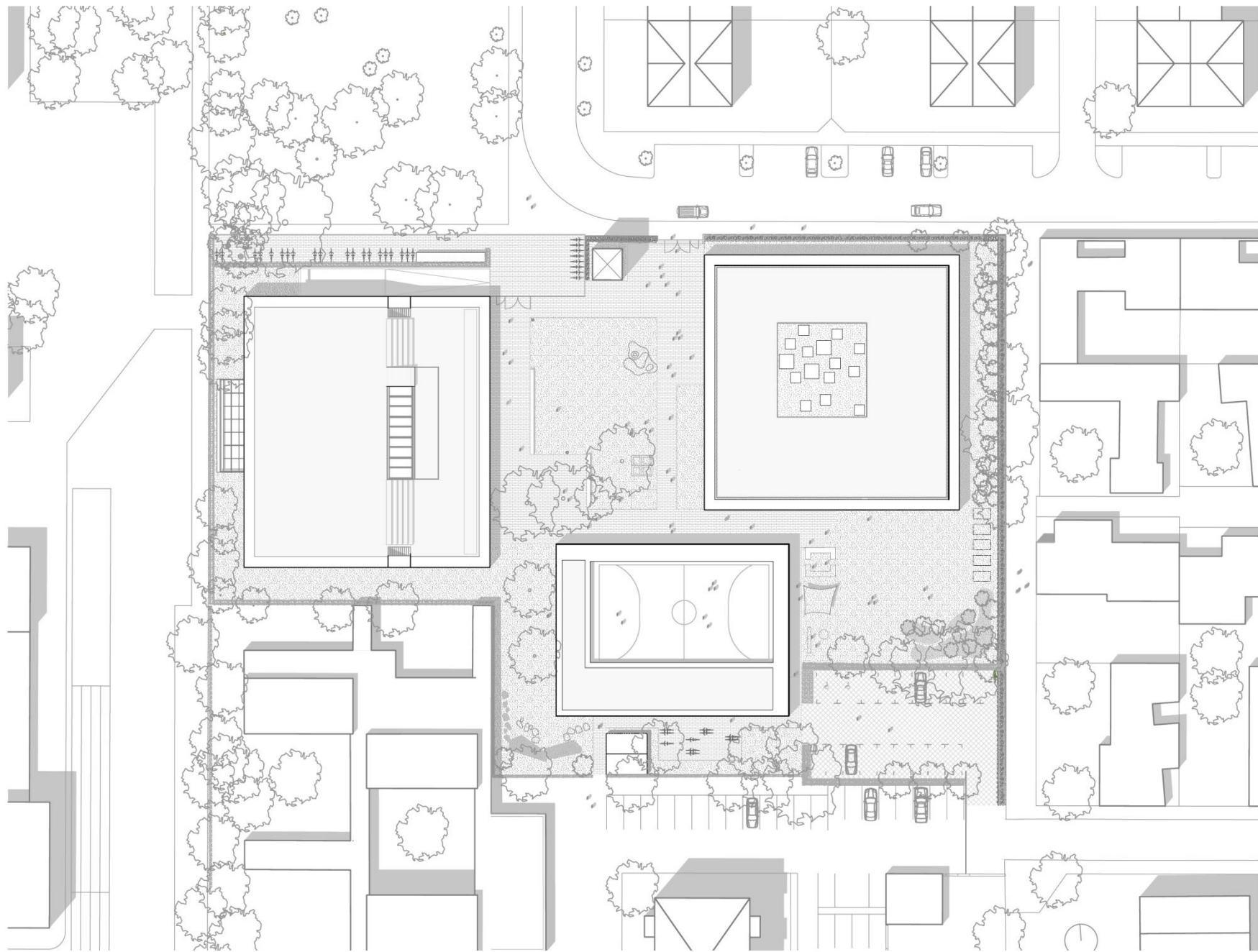




Evangelische Jakobusschule Karlsruhe, Grundschule


Schulstiftung der Evangelischen
Landeskirche Baden

wulf
architekten





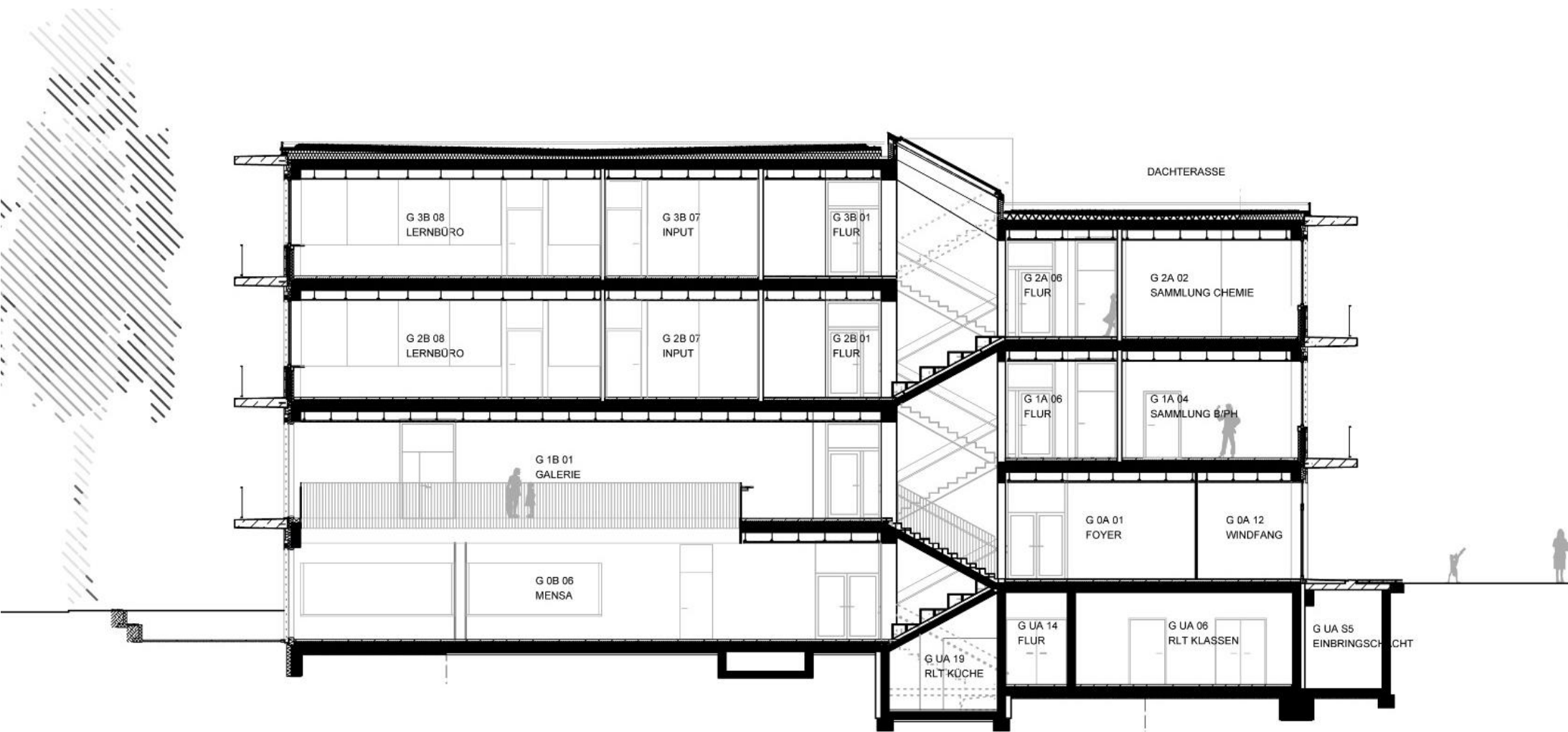


Evangelische Jakobusschule Karlsruhe, Gemeinschaftsschule



Schulstiftung der Evangelischen
Landeskirche Baden

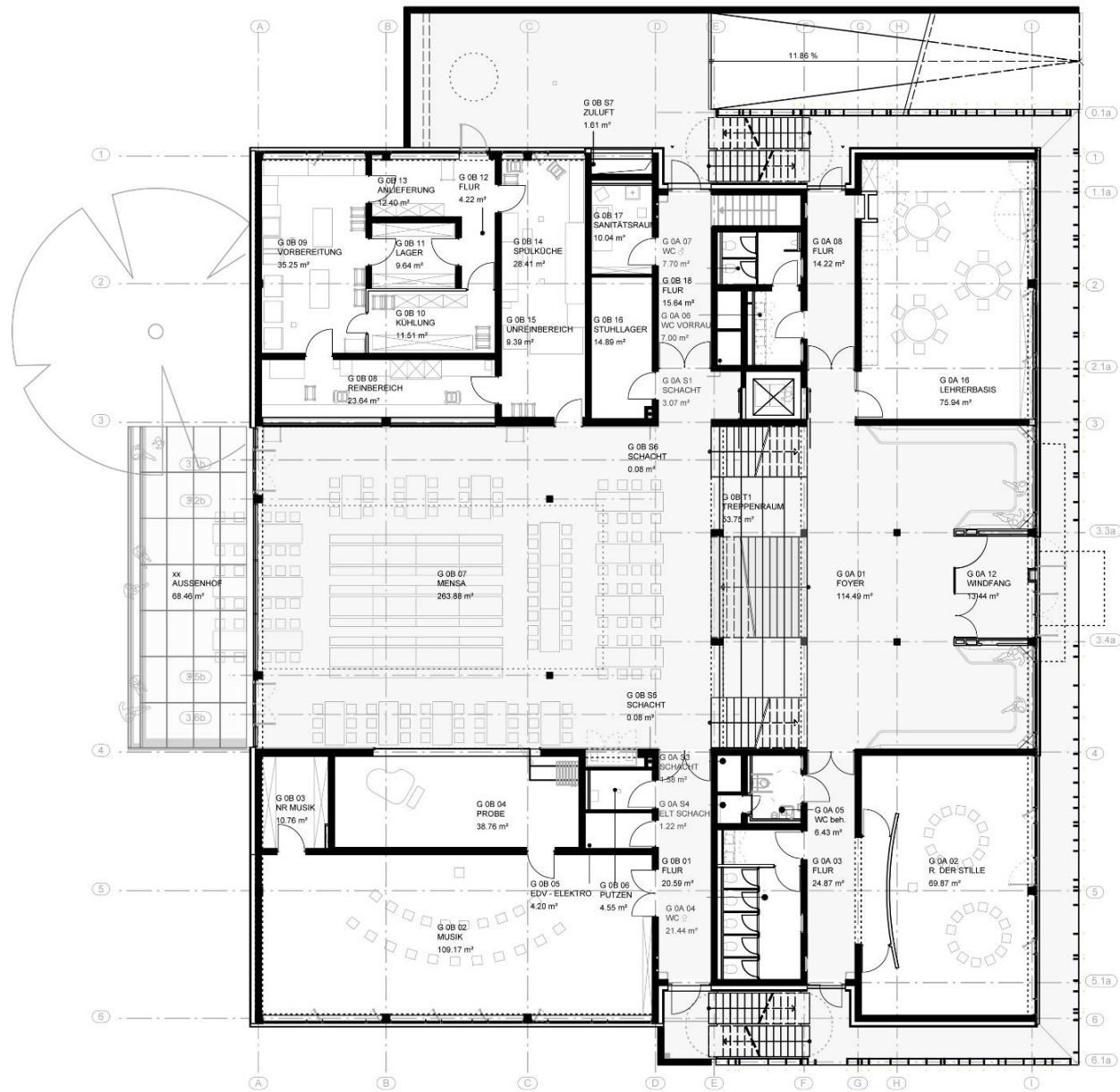
wulf
architekten





Die zentrale Mitte:
Erschließung und Kommunikations-
zentrum der Schule





Erdgeschoss

Evangelische Jakobusschule Karlsruhe, Gemeinschaftsschule



Schulstiftung der Evangelischen
Landeskirche Baden

wulf
architekten





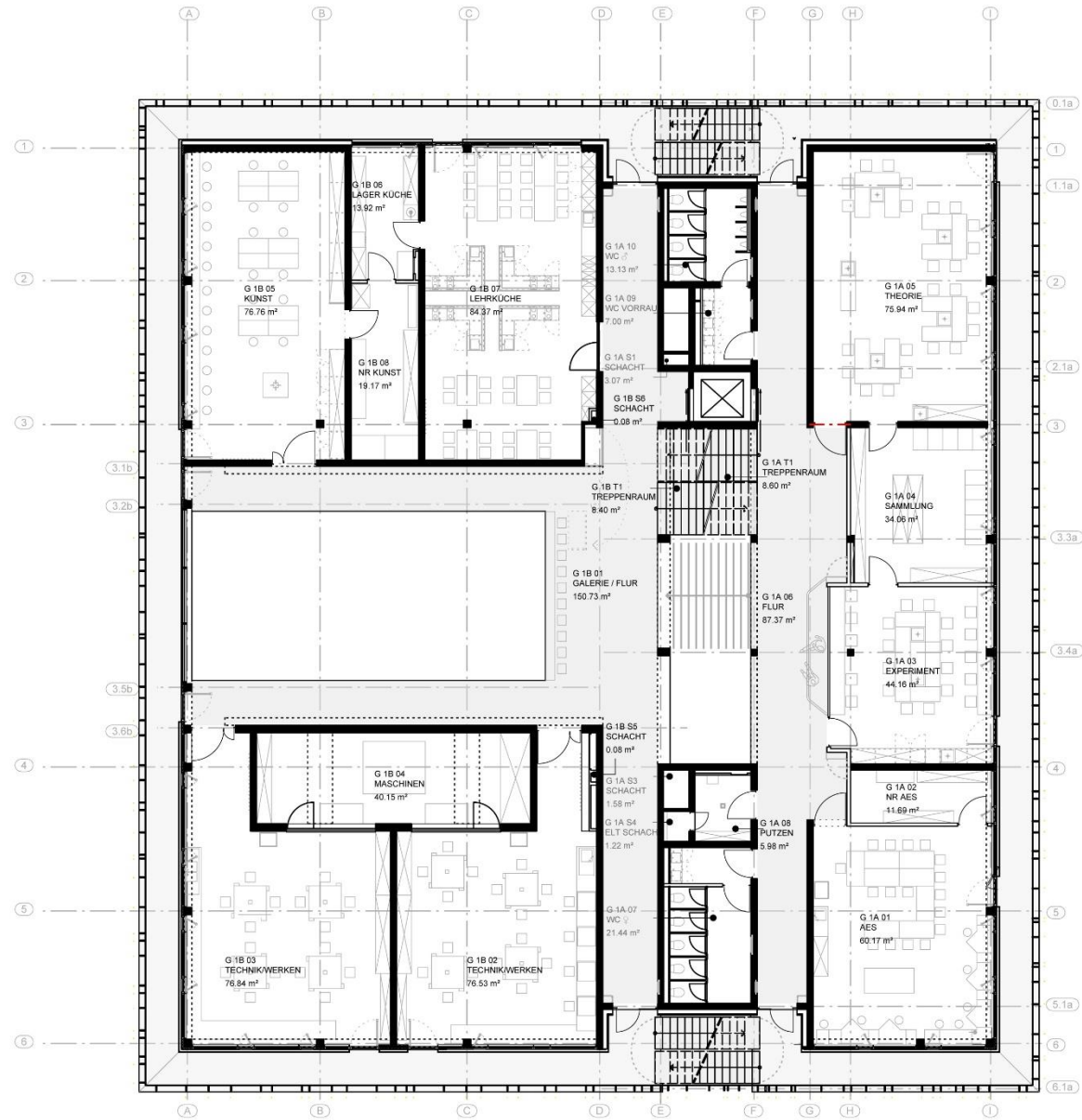


Die zentrale Mitte:
Erschließung und
Kommunikationszentrum der Schule



Schulstiftung der Evangelischen
Landeskirche Baden

wulf
architekten



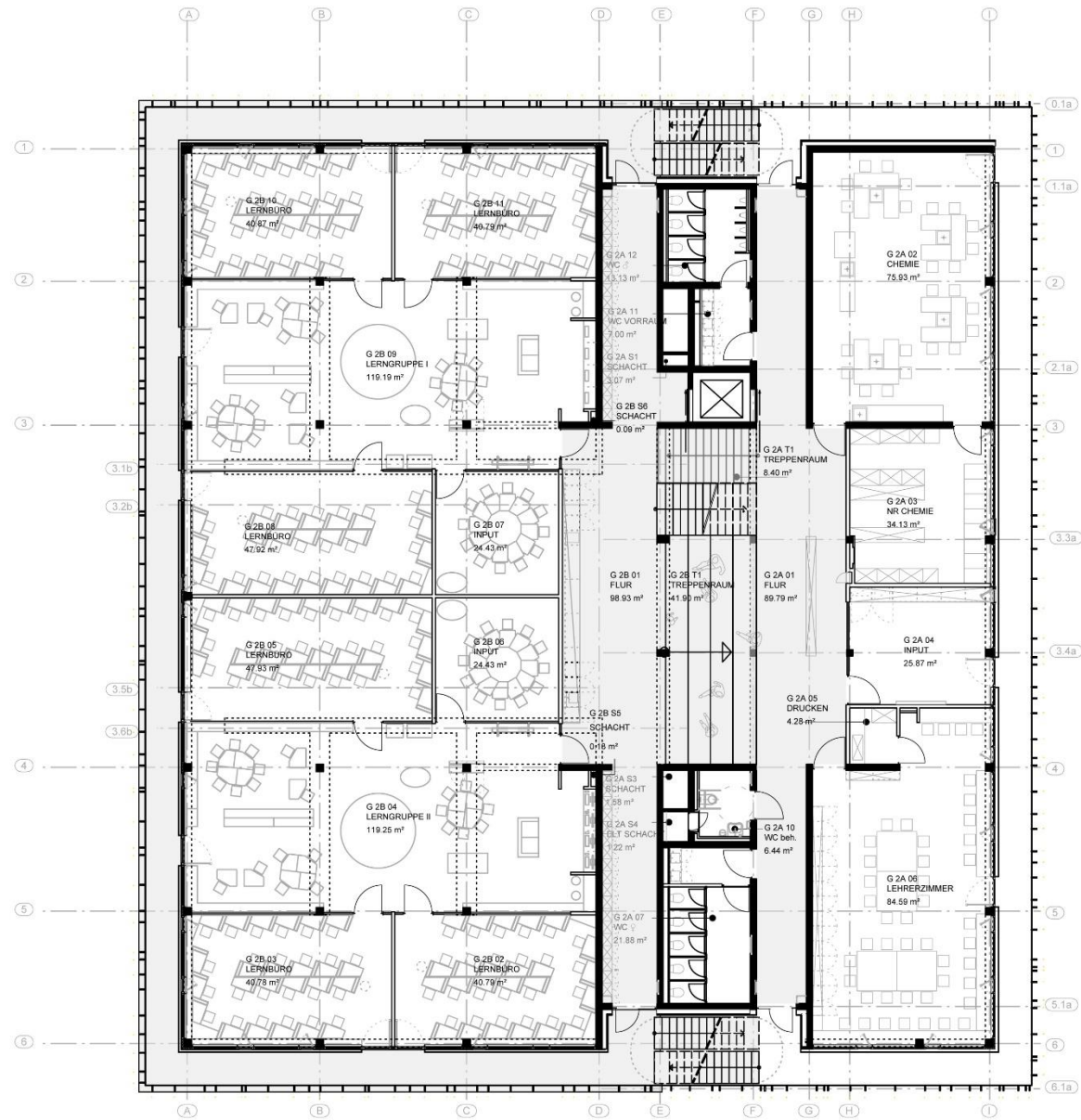
1. Obergeschoss



3B	→	2A
2B	→	1A
1B	→	0A
0B	→	







2.+ 3. Obergeschoss





Das Forum:
Treffpunkt und Mitte der Lernateliers



Schulstiftung der Evangelischen
Landeskirche Baden

wulf
architekten







Schülertheke eingeparkt



Schülertheke ausgeparkt



Lernhaus

Evangelische Jakobusschule Karlsruhe, Gemeinschaftsschule

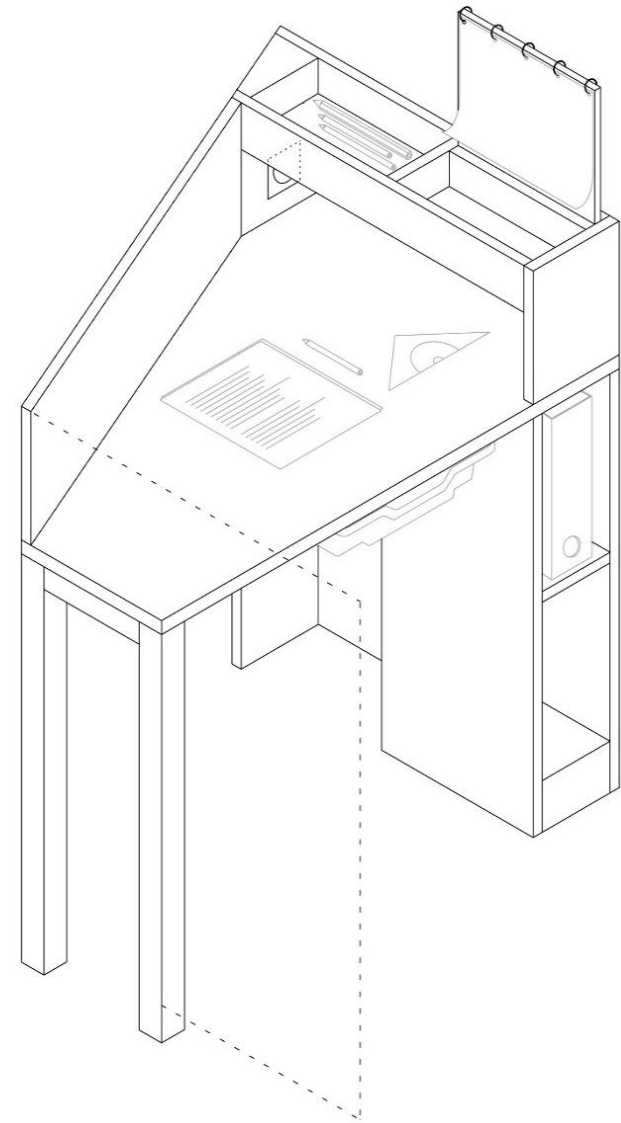


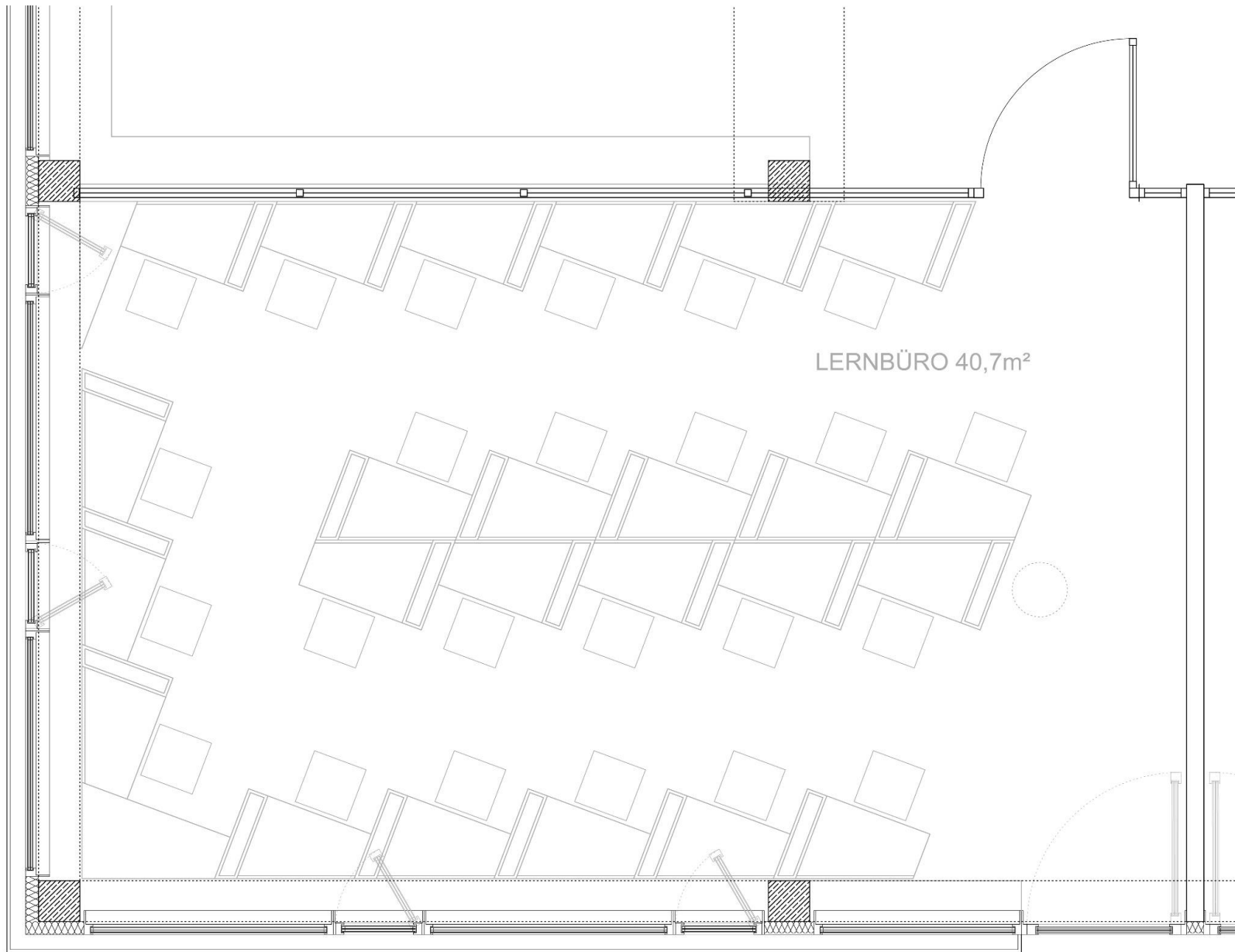
wulf
architekten



Schülertisch: Adresse und Arbeitsplatz der Schüler

Evangelische Jakobusschule Karlsruhe, Gemeinschaftsschule









Die Balkone:
ein lyrischer Wandelgang.

Ich bin ein
Stückchen Welt,
das ich mit mir
überall hinnehme,
wo ich mich
aufhalten will.
Ich bin ein
Stückchen Welt,
das ich mit mir
überall hinnehme,
wo ich mich
aufhalten will.

行
き
や
鳥
鳴
鳥
の
目
は
泪

Mano Bufo
www.manobufo.com

Im Park
Die gute Arbeit
ist nicht
immer
die
beste.
Die
gute
Arbeit
ist
nicht
immer
die
beste.

Anselm Bingenbach
www.anselm-bingenbach.de

„Gib mir noch ein
Stückchen
Welt,
das ich mit mir
überall hinnehme,
wo ich mich
aufhalten will.“
Das ist
ein
Stückchen
Welt,
das ich mit mir
überall hinnehme,
wo ich mich
aufhalten will.

HOMER
HOMER BENDER



Schulstiftung der Evangelischen
Landeskirche Baden

wulf
architekten



Das Fräulein stand am Meere

Das Fräulein stand am Meere
Und seufzte lang und bang,
Es rührte sie so sehr
Der Sonnenuntergang.

Mein Fräulein! sein Sie munter,
Das ist ein altes Stück;
Hier vorne geht sie unter
Und kehrt von hinten zurück.

Heinrich Heine

Werden Sie Lamellenpate!

Mit einem Gedicht auf „Ihrer“ Lamelle
bereichern Sie unseren lyrischen
Wandelgang an der Schule.
Dafür stellen wir Ihnen gerne
eine Spendenbescheinigung aus!

Besuchen Sie unsere Website für die
Eintragung Ihrer Lamellenpatenschaft:

www.jakobusschule-karlsruhe.de

Bildnachweis

alle Abbildungen: © wulf architekten